

# Drawing Sheet Editor

## Table of Contents

Einführung in den PI_Editor .....	3
PI_Editor Dateien .....	3
Eingabedatei und Standard Titleblock .....	3
Ausgabedatei .....	3
Theorie über die Vorgänge .....	4
Basiselemente für das Seitenlayout: .....	4
Definition der Koordinaten .....	4
Bezugspunkte und Koordinaten: .....	5
Drehungen .....	6
Wiederholungsfunktion .....	7
Texte und Formatierungen .....	8
Umwandlungselemente: .....	8
Mehrzeilige Texte: .....	10
Mehrzeiliger Text im Dialog 'Seite einrichten': .....	11
Beschränkungen .....	12
Beschränkung auf Seite 1 .....	12
Beschränkung der Textgröße .....	13
Aufruf des PI_Editors .....	15
PI_Editor Kommandos .....	15
Hauptfenster .....	15
Hauptfenster Toolbar .....	16
Kommandos im Zeichnungsbereich .....	16
Informationen in der Statusbar .....	18
Linkes Fenster .....	19
Rechtes Fenster .....	20
Interaktives Editieren .....	22
Auswahl eines Elements .....	22
Erstellen von Elementen .....	24
Hinzufügen von Linien, Rechtecken und Texten .....	25
Logos hinzufügen .....	26
Hinzufügen von Bitmap Grafiken .....	26

## Referenz Handbuch

### Copyright

This document is Copyright © 2015 by its contributors as listed below. You may distribute it and/or modify it under the terms of either the GNU General Public License (<http://www.gnu.org/licenses/gpl.html>), version 3 or later, or the Creative Commons Attribution License (<http://creativecommons.org/licenses/by/3.0/>), version 3.0 or later.

## **Beitragende**

Jean-Pierre Charras.

## **Übersetzung**

Carsten Schönert <[c.schoenert@t-online.de](mailto:c.schoenert@t-online.de)>, 2016

## **Feedback**

Bitte alle Bug Reports, Vorschläge oder neue Versionen an folgende Adressen richten:

- KiCad Dokumentation: <https://gitlab.com/kicad/services/kicad-doc/issues>
- KiCad Software: <https://gitlab.com/kicad/code/kicad/issues>
- KiCad Software i18n Übersetzung: <https://gitlab.com/kicad/code/kicad-i18n/issues>

## **Datum der Veröffentlichung und Softwareversion**

23.05.2015

# Einführung in den Pl\_Editor

Der Pl\_Editor ist ein Editor für Seitenlayouts um angepasste Titelblöcke und Referenzrahmen zu erstellen.

Der Titelblock, verbunden mit dem Bezugsrahmen, und andere grafische Elemente (z.B. Logos) werden hier Seitenlayout genannt.

Basiselemente für das Seitenlayout sind:

- **Linien**
- **Rechtecke**
- **Texte** in Eeschema oder Pcbnew (mit Formatierungssymbolen, welche durch aktuellen Text, wie Datum, Seitennummerierung, ... ersetzt werden)
- **Multi-Polygone** (hauptsächlich um Logos und spezielle Grafikformen platzieren zu können)
- **Bitmap Grafiken.**

## WARNING

Bitmap Grafiken können nur von wenigen Plottern gezeichnet werden (nur PDF und PS), auf anderen Plottern wird nur eine Rahmen gezeichnet.

- Objekte können wiederholt werden, Texte und Multi-Polygone können gedreht werden.

## Pl\_Editor Dateien

### Eingabedatei und Standard Titleblock

Der Pl\_Editor liest oder schreibt Seitenbeschreibungsdateien \*.kicad\_wks (KiCad Worksheet).

Eine interne Standard Seitenlayout Konfiguration wird zur Anzeige des KiCad Titelblock benutzt bis spezielle Informationen aus einer Datei gelesen wurden.

### Ausgabedatei

Die aktuelle Konfiguration der Seitenlayout Beschreibung kann in eine Datei **\*.kicad\_wks** geschrieben werden, dies geschieht unter Verwendung des S-Expressions Format, welches sehr oft in KiCad verwendet wird.

Diese Datei kann benutzt werden um in Eeschema und/oder Pcbnew ein benutzterspezifisches Seitenlayout zu benutzen.

# Theorie über die Vorgänge

## Basiselemente für das Seitenlayout:

Basiselemente für das Seitenlayout sind:

- **Linien**
- **Rechtecke**
- **Texte** in Eeschema oder Pcbnew (mit Formatierungssymbolen, welche durch aktuellen Text, wie Datum, Seitennummerierung, ... ersetzt werden)
- **Multi-Polygone** (hauptsächlich um Logos und spezielle Grafikformen platzieren zu können). Diese Mehrfach Polygone werden durch **Bitmap2component** erstellt und können nicht innerhalb des Pl\_Editors erzeugt werden, es ist nicht möglich solche Formen manuell zu erstellen.
- **Bitmap Grafiken** um Logos zu platzieren.

**WARNING** | Bitmap Grafiken können nur von einigen Plottern gezeichnet werden: nur PDF und PS

Zusammengefasst:

- **Texte, Multi-Polygone** und **Bitmap Grafiken** werden durch eine Position definiert und können gedreht werden.
- **Linien** (eigentlich sind dies Segmente) und **Rechtecke** sind durch zwei Punkte definiert: dem Start- und dem Endpunkt. Diese Elemente können nicht gedreht werden (dies ist nutzlos für Segmente).

Diese Basis Elemente können wiederholt werden.

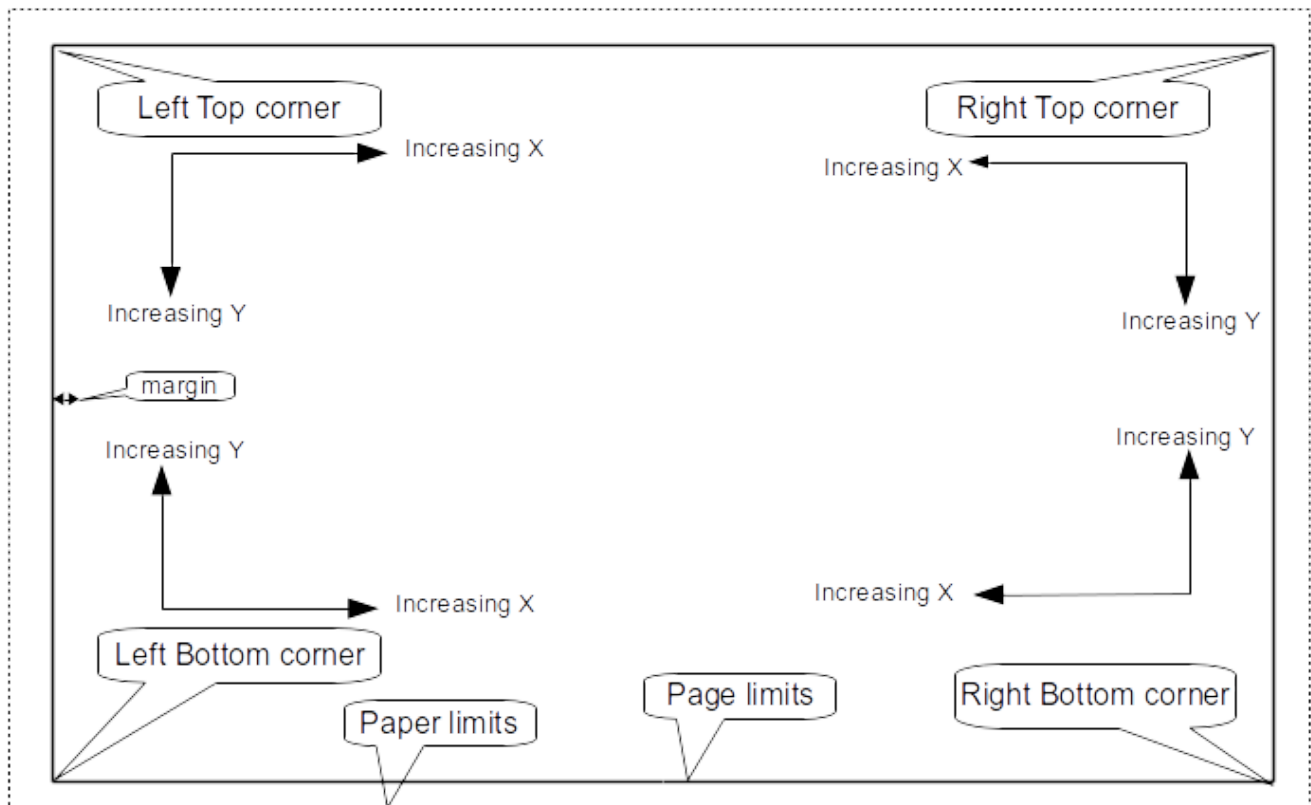
Texte, die wiederholt werden, dürfen auch einen Inkrement für eine Beschriftung enthalten (macht nur Sinn, wenn der Text aus einem einzelnen Buchstaben oder mindestens aus einer Zahl besteht).

## Definition der Koordinaten

Jede Positionangabe, also die Start- und Endpunkte der Elemente, ist immer relativ zur einer Ecke der Seite.

**Durch diese Eigenschaft wird sichergestellt, dass Sie ein Seitenlayout definieren können, welches nicht abhängig ist von der tatsächlichen Papiergröße.**

## Bezugspunkte und Koordinaten:



- Wird die Papiergröße verändert so bleibt die relative Position der Elemente zu den Bezugspunkten gleich.
- Für gewöhnlich wird der Titelblock in der rechten unteren Ecke angebracht, daher ist diese Ecke der Vorgabeplatz für den Titelblock wenn ein Element erstellt wird.

Bei Rechtecken und Segmenten, welche zwei definierte Punkte besitzen, hat jeder Punkt eine Bezugsecke.

## Drehungen

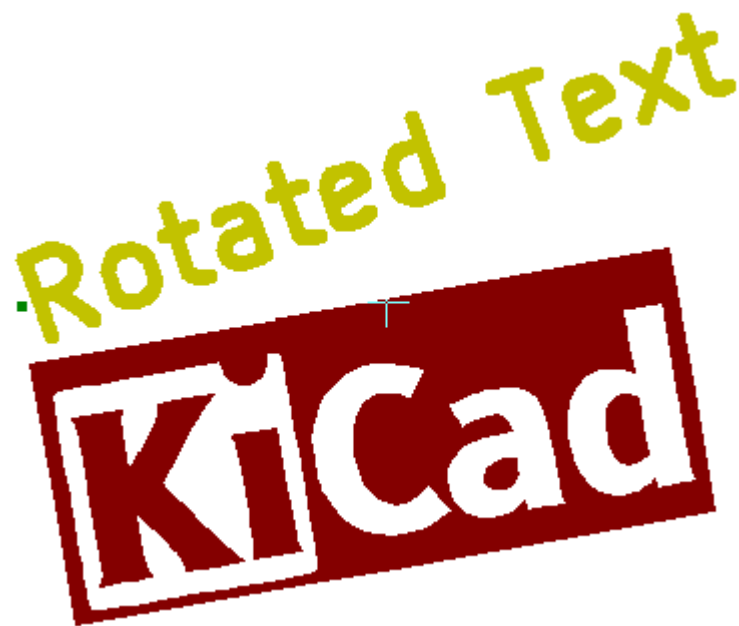
Elemente deren Position durch einen einzelnen Punkt definiert wird (Texte und Multi-Polygone) können gedreht werden:

Normal: Drehung = 0

# Rotated Text



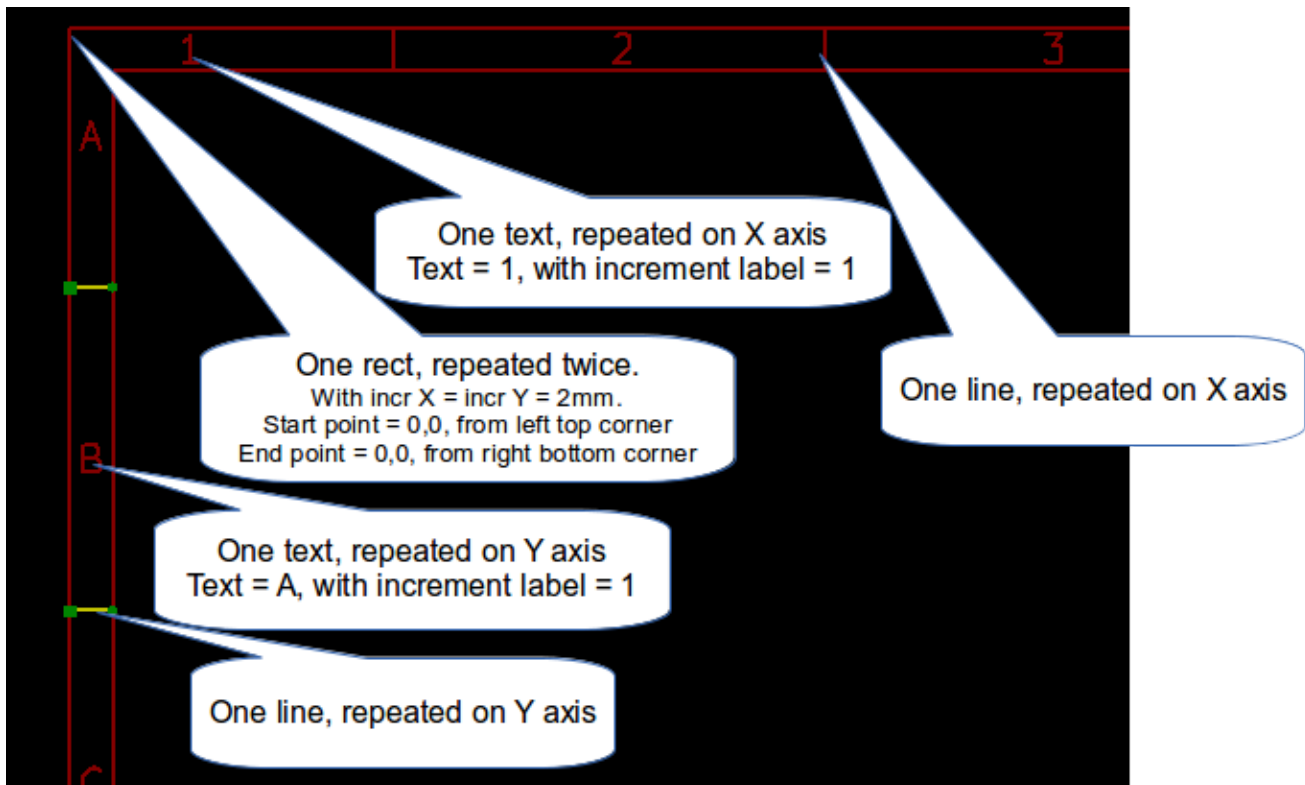
Gedreht: Rotation = 20 und 10 Grad.



# Wiederholungsfunktion

Elemente können wiederholt werden:

Dies ist hilfreich um ein Raster und Rasterbeschriftungen anzulegen.



# Texte und Formatierungen

## Umwandlungselemente:

Texte können einfache Zeichenketten sein oder zusätzlich Umwandlungselemente enthalten.

Umwandlungselemente werden durch aktuelle Werte aus Eeschema oder Pcbnew ersetzt.

Diese sind wie Umwandlungselemente in der 'printf' Funktion.

Ein Umwandlungselement besteht aus dem Prozentzeichen % und einem Buchstaben.

Das %C Format hat eine nachfolgende Zahl (zur Identifizierung des Kommentars).

Umwandlungselemente sind:

**%% = wird ersetzt durch %**

**%K = KiCad Version**

**%Z = Typ des Papierformats (A4, USLetter ...)**

**%Y = Name der Firma**

**%D = Datum**

**%R = Revision**

**%S = aktuelles Blatt**

**%N = Gesamtanzahl Blätter**

**%Cx = Kommentar (x = 0 bis 9 zur Identifikation des Kommentars)**

**%F = Name der Datei**

**%P = Zeichnungspfad (voller Zeichnungsname, für Eeschema)**

**%T = Title**


Beispiel:

"Größe: %Z" zeigt "Größe: A4" oder "Größe: USLetter"



Benutzer Ansichtsmodus: Button  aktiviert. Der Titelblock wird so angezeigt wie dieser später in Eeschema und Pcbnew aussehen wird.

Sheet:	
File: pagelayout_logo.kicad_wks	
<b>Title:</b>	
Size: A4	Date:
KiCad E.D.A. pLeditor (2015-04-09 BZR 5589)-p	
4	5

"Nativer" Ansichtsmodus: Button  aktiviert. Es wird der native Text angezeigt der im PL\_Editor eingegeben wird, inklusive der Umwandlungselemente.

%CU	
<b>%Y</b>	
Sheet: %P	
File: %F	
<b>Title: %T</b>	
Size: %Z	Date: %D
%K	
4	5

## Mehrzeilige Texte:

Texte können mehrzeilig sein.

Es gibt zwei Möglichkeiten neue Zeilen in Texte einzufügen:

1. Fügen Sie mit der Steuersequenz "\n" eine zweite Zeile hinzu (hauptsächlich im Menü 'Seite einrichten' von KiCad).
2. Fügen Sie eine neue Zeile im Design Fenster vom Pl\_Editor hinzu.

Hierzu ein Beispiel:

Einstellung

**Neues Element** ✕

X-Position (mm)  
45,000

Y-Position (mm)  
80

Ursprungspunkt  
Oben Links ▾

X-Ende (mm)  
0,000

Y-Ende (mm)  
0,000

Ursprungspunkt  
Unten Rechts ▾

**Text**

mehrzeiliger Text  
Zeile 2: eine sehr lange Zeile mit Infos  
Zeile 3:  
Zeile 4: und noch eine Zeile

Abbrechen OK

Ausgabe

```
mehrzeiliger Text
Zeile 2: eine sehr lange Zeile mit Infos
Zeile 3:
Zeile 4: und noch eine Zeile
```

## Mehrzeiliger Text im Dialog 'Seite einrichten':

Im Dialog für die Seiteneinrichtung können keine mehrzeiligen Texte eingegeben werden.

Eine zweite Zeile kann jedoch erzwungen werden indem die Steuersequenz `\n` benutzt wird.

Hier wird ein zweizeiliger Text im Feld *Kommentar 2* verwendet:

Kommentar1
<input type="text" value="Text im Kommentarfeld 1"/>
Kommentar2
<input type="text" value="Und noch eine Zeile für Kommentare.\nEine zusätzliche 2. Zeile."/>

Hier die entsprechende spätere Anzeige:

Und noch eine Zeile für Kommentare. Eine zusätzliche 2. Zeile. Text im Kommentarfeld 1
Sheet: File:

Wenn Sie wirklich `\n` innerhalb des Textes benutzen wollen benutzen Sie "`\\n`".

Kommentar1
<input type="text" value="Text im Kommentarfeld 1"/>
Kommentar2
<input type="text" value="Ein Kommentar.\\nImmer noch die gleiche Zeile."/>

Dies erzeugt folgende Anzeige:

Ein Kommentar.\nImmer noch die gleiche Zeile. Text im Kommentarfeld 1
Sheet: File:

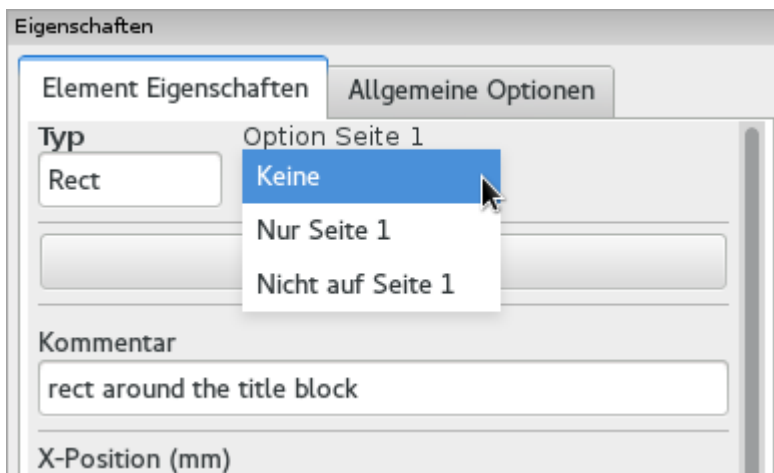
# Beschränkungen

## Beschränkung auf Seite 1

In Eeschema besteht der komplette Schaltplan sehr oft aus mehr wie einer Seite.

Üblicher Weise ist das Seitenlayout und dessen Elemente für alle Seiten gleich.

Wenn ein Benutzer jedoch Elemente nur auf der Seite 1, oder nur auf den Folgeseiten angezeigt bekommen soll dann ist dies durch die "Option Seite 1" möglich:



Option Seite 1

- Keine: keine Beschränkungen
- Nur Seite 1: Das Element ist nur auf Seite 1 sichtbar.
- Nicht auf Seite 1: Das Element ist auf allen anderen Seiten außer Seite 1 sichtbar.

# Beschränkung der Textgröße

Eigenschaften

Element Eigenschaften    Allgemeine Optionen

Typ    Option Seite 1

Text    Keine

Text

mehrzeiliger Text  
Zeile 2: eine sehr lange Zeile mit Infos

H-Ausrichtung    Links    ☒ Fett

V-Ausrichtung    Oberseite    ☐ Kursiv

Textbreite (mm)    Texthöhe (mm)

10,000    0,000

Beschränkungen:

max. X-Größe (mm)    max. Y-Größe (mm)

10,000    5,000

Exklusiv für Texte können zwei folgende Parameter gesetzt werden:

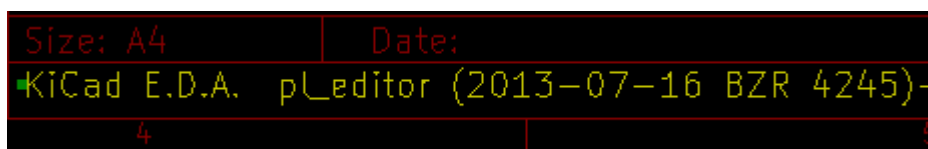
- die maximale X-Größe
- die maximale Y-Größe

Welche eine Begrenzungsbox bilden.

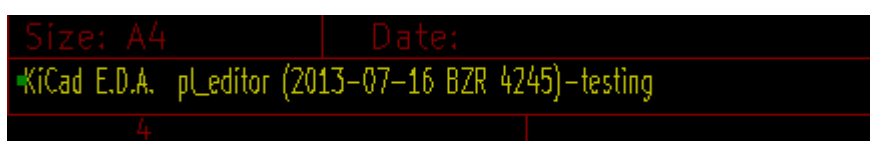
Sind diese Parameter nicht auf 0 gesetzt wird die benutzte Texthöhe und -breite dynamisch angepasst wenn der Text größer ist als die maximale X-Größe und/oder die maximale Y-Größe damit der resultierende Text in die Begrenzungsbox passt.

Ist die aktuelle Textgröße kleiner als die Angaben für X-Größe und/oder die Y-Größe dann wird die Textbreite und die Texthöhe nicht verändert.

Der Text ohne Begrenzungsbox. Maximale X-Größe = 0,0, maximale Y-Größe = 0,0



Der **gleiche** Text mit einer Beschränkung der Textlaufweite. Maximale X-Größe = 40,0, maximale Y-Größe = 0,0



Ein mehrzeiliger Text, mit Beschränkungen:

Einstellung

The screenshot shows the 'Eigenschaften' (Properties) dialog box for a text element. It has two tabs: 'Element Eigenschaften' (selected) and 'Allgemeine Optionen'. Under 'Typ', 'Text' is selected. 'Option Seite 1' is set to 'Keine'. The 'Text' field contains 'mehrzeiliger Text' and 'Zeile 2: eine sehr lange Zeile mit Infos'. 'H-Ausrichtung' is 'Links' and 'Fett' is checked. 'V-Ausrichtung' is 'Oberseite' and 'Kursiv' is unchecked. 'Textbreite (mm)' is 10,000 and 'Texthöhe (mm)' is 0,000. Under 'Beschränkungen', 'max. X-Größe (mm)' is 10,000 and 'max. Y-Größe (mm)' is 5,000.

Eigenschaften	
Element Eigenschaften   Allgemeine Optionen	
Typ	Option Seite 1
Text	Keine
Text	
mehrzeiliger Text Zeile 2: eine sehr lange Zeile mit Infos	
H-Ausrichtung	Links <input checked="" type="checkbox"/> Fett
V-Ausrichtung	Oberseite <input type="checkbox"/> Kursiv
Textbreite (mm)	Texthöhe (mm)
10,000	0,000
Beschränkungen:	
max. X-Größe (mm)	max. Y-Größe (mm)
10,000	5,000

Ausgabe

The output shows the text rendered on a grid. It consists of four lines: 'mehrzeiliger Text', 'Zeile 2: eine sehr lange Zeile mit Infos', 'Zeile 3:', and 'Zeile 4: und noch eine Zeile'. The text is in a dark green, monospaced font.

```
mehrzeiliger Text
Zeile 2: eine sehr lange Zeile mit Infos
Zeile 3:
Zeile 4: und noch eine Zeile
```

# Aufruf des Pl\_Editors

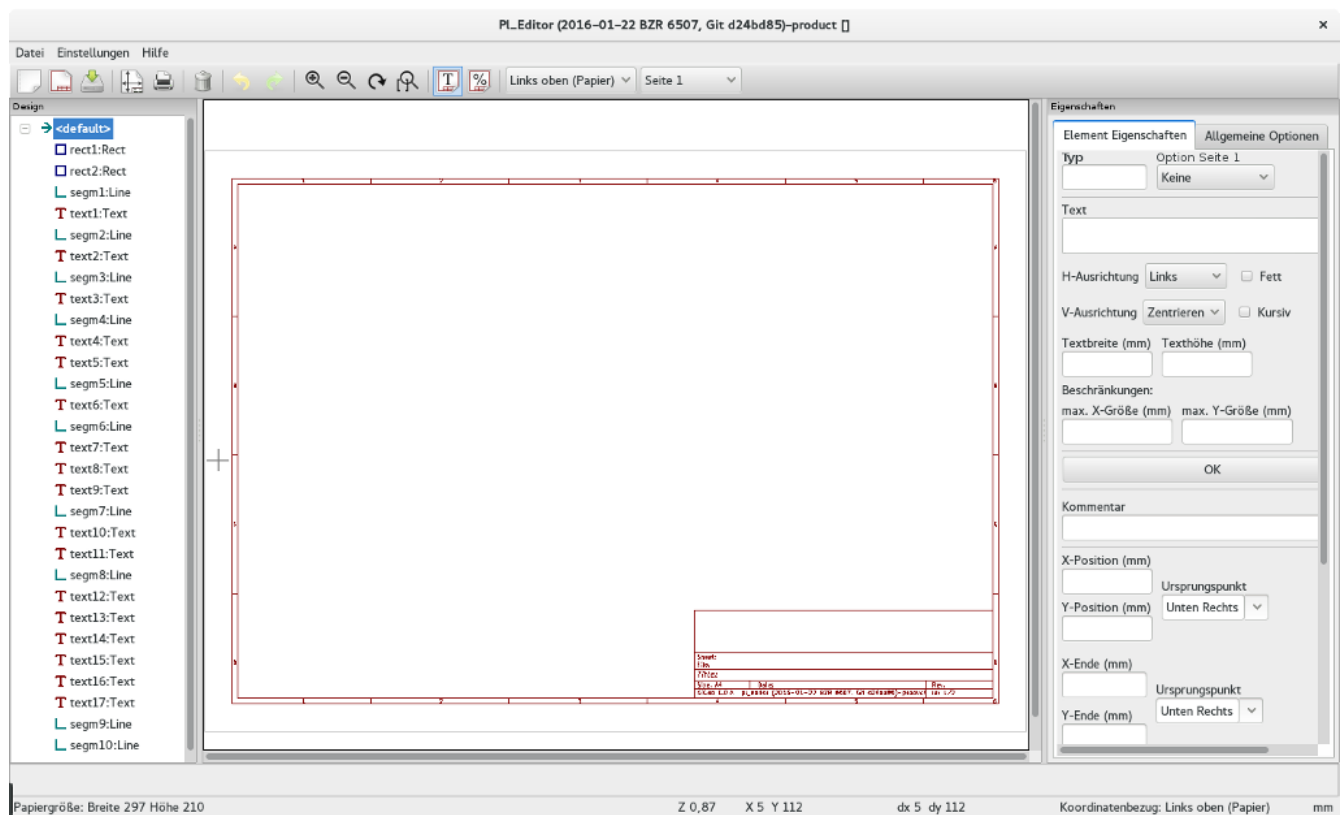
Der Pl\_Editor wird typischer Weise von der Kommandozeile aus aufgerufen, oder alternativ über den KiCad Manager.

Auf der Kommandozeile ist der Aufruf in der Regel `pl_editor <*.kicad_wks Datei>`.

## Pl\_Editor Kommandos

### Hauptfenster

Die nachfolgende Grafik zeigt das Hauptfenster vom Pl\_Editor.



Die linke Seite des Fensters enthält die Liste der Basis Elemente.

Auf der rechten Seite ist der Editor für die Element Eigenschaften zu sehen.

# Hauptfenster Toolbar



Die obere Toolbar erlaubt einen einfachen Zugriff auf die folgenden Kommandos:

	Select the net list file to be processed.
	Load a page layout description file.
	Save the current page layout description in a .kicad_wks file.
	Display the page size selector and the title block user data editor.
	Prints the current page.
	Delete the currently selected item.
	Undo/redo tools.
	Zoom in, out, redraw and auto, respectively.
	Show the page layout in user mode: texts are shown like in Eeschema or Pcbnew: text format symbols are replaced by the user texts.
	Show the page layout in native mode: texts are displayed "as is", with the contained formats, without any replacement.
	Reference corner selection, for coordinates displayed to the status bar.
	Selection of the page number (page & or other pages).  This selection has meaning only if some items than have a page option, are not shown on all pages (in a schematic for instance, which contains more than one page).

## Kommandos im Zeichnungsbereich



## Tastatur-Befehle

F1	Hineinzoomen
F2	Herauszoomen
F3	Anzeige erneuern
F4	Cursor in die Mitte des Anzeigefensters bewegen
Pos 1	Footprint ins Anzeigefenster einpassen
Leerzeichen	Setze relative Koordinaten zur aktuellen Cursor-Position
Rechter Pfeil	Cursor eine Rasterposition nach rechts bewegen
Linker Pfeil	Cursor eine Rasterposition nach links bewegen
Pfeil hoch	Cursor eine Rasterposition nach oben bewegen
Pfeil runter	Cursor eine Rasterposition nach unten bewegen

## Kommandos durch die Maus

Scrollrad	Hinein und Heraus zoomen an der aktuellen Cursor Position
Strg + Scrollrad	Nach Rechts und Links bewegen
Umsch + Scrollrad	Nach Oben und Unten bewegen
Rechter Mausklick	Kontextmenü öffnen

## Kontextmenü

Auswahlmöglichkeiten nach einem Rechtsklick auf der Maus:

- Linie hinzufügen
- Rechteck hinzufügen
- Text hinzufügen
- Seitenlayoutbeschreibung aus Datei hinzufügen

Diese (obigen vier) Kommandos benutzt man um Basiselemente zum Seitenlayout hinzuzufügen. Ebenso werden folgende Einträge angezeigt.

- Zoomauswahl: Direkte Auswahl des Zoom Faktors.
- Rasterauswahl: Direkte Wahlmöglichkeit des Anzeigerasters.

## NOTE

*Seitenlayoutbeschreibung aus Datei hinzufügen* sollte benutzt werden wenn Multi-Polygone hinzugefügt werden müssen, zum Beispiel ist dies nötig um Logos einzufügen.

In der Regel besteht ein Logo aus hunderten Eckpunkten, Sie können ein solches Polygon nicht von Hand erstellen. Aber Sie können eine Layoutbeschreibungsdatei benutzen um solche Polygone hinzuzufügen die zum Beispiel mit Bitmap2Component erstellt worden ist.

## Informationen in der Statusbar

Die Statusbar ist im Fenster vom Pl\_Editor das unterste Element und bietet hilfreiche Informationen für den Benutzer.

Papiergröße: Breite 297 Höhe 210	Z 0,87	X 30 Y 37	dx 30 dy 37	Koordinatenbezug: Links oben (Papier)	m...
----------------------------------	--------	-----------	-------------	---------------------------------------	------

Die angezeigten Koordinaten sind **immer relativ zur Bezugsecke** welche als **Referenzbezug** gewählt worden ist.

# Linkes Fenster

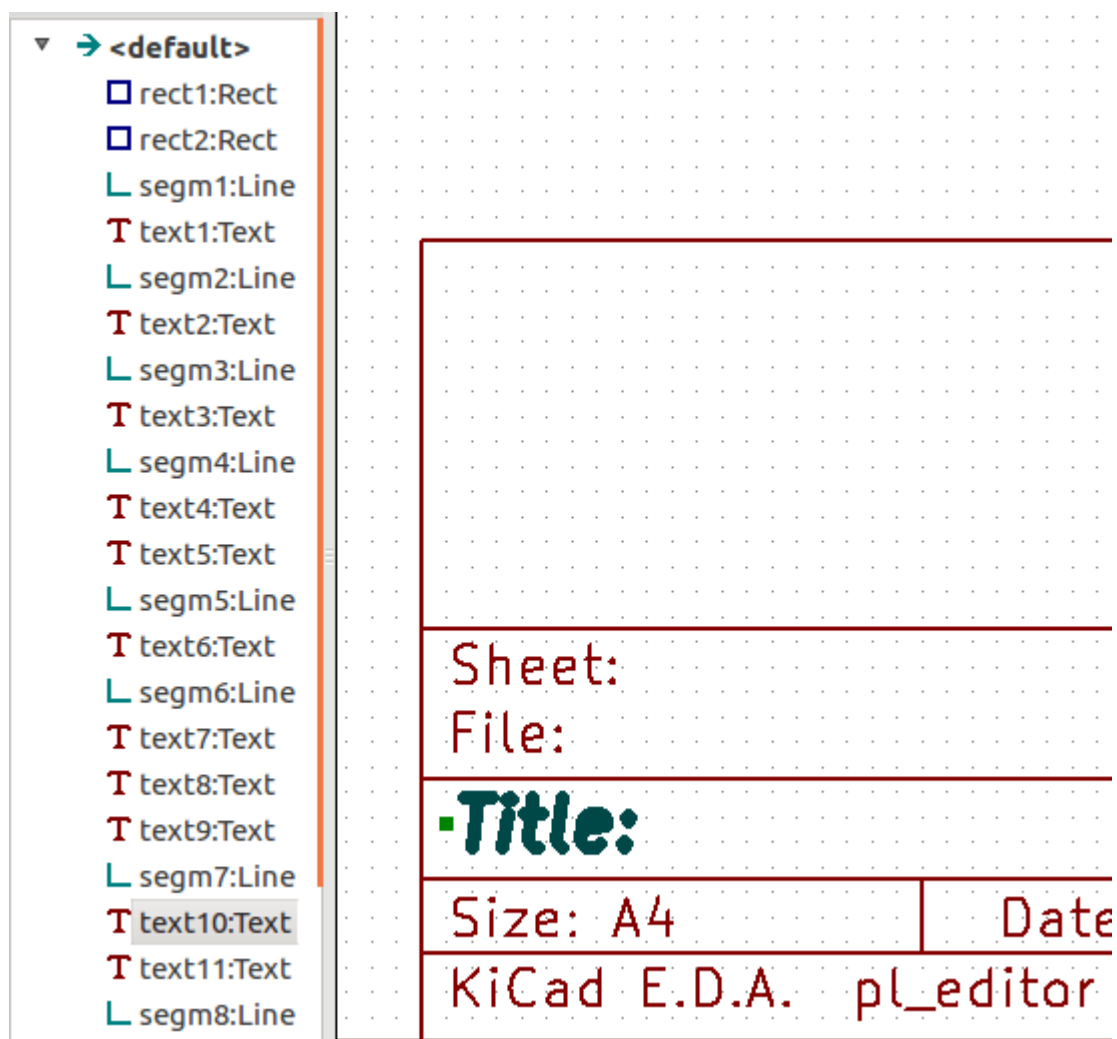
Das Fenster ganz links zeigt eine Liste der Elemente des Layouts.

Man kann einen Eintrag wählen indem man diesen in dieser Liste auswählt, oder im Layout Fenster die Linie oder den Text durch Linksklick auswählt. Mit einem Rechtsklick öffnet sich ein Popup Menü.

Dieses Popup Menü erlaubt Basis Operationen, das Hinzufügen neuen Elementes oder Löschen des gewählten Elementes.

→ Ein angewähltes Element wird zur visuellen Unterstützung im Editorfenster in einer anderen Farbe dargestellt.

Baum der Elemente: Das Element 19 ist ausgewählt, im Editorfenster wird das Element hervorgehoben.



# Rechtes Fenster

Das Fenster auf der rechten Seite dient zum Editieren der Elementeigenschaften.

Eigenschaften

Element EigenschaftenAllgemeine Optionen

Typ

Option Seite 1

Keine

Text

H-Ausrichtung

Links

☐ Fett

V-Ausrichtung

Zentrieren

☐ Kursiv

Textbreite (mm)Texthöhe (mm)

Beschränkungen:  
max. X-Größe (mm)max. Y-Größe (mm)

OK

Kommentar

X-Position (mm)

Ursprungspunkt

Y-Position (mm)

Unten Rechts

X-Ende (mm)

Ursprungspunkt

Y-Ende (mm)

Unten Rechts

Eigenschaften

Element EigenschaftenAllgemeine Optionen

Vorgabewerte:

Textgröße X (mm)Textgröße Y (mm)

1,5001,500

Liniendicke (mm)Textstärke

0,1500,150

Auf Vorgabewerte zurücksetzen

Abstände vom Seitenrand

Linker Rand (mm)Rechter Rand (mm)

10,00010,000

Oberer Rand (mm)Unterer Rand (mm)

10,00010,000

OK

In diesem Dialog können Sie die Gültigkeit für die Seiten festlegen und auch die spezifischen Element Eigenschaften verändern.

Die angezeigten Einstellungen sind vom gewählten Element abhängig:

### Settings for lines and rectangles

Accept

Type: Line Page 1 option: None

Comment:

Pos X (mm): 50,000 Origin: Upper Left

Pos Y (mm): 2,000

End X (mm): 50,000 Origin: Upper Left

End Y (mm): 0,000

Thickness: 0,000 Set to 0 to use default

Repeat parameters:

Repeat count: 30

Step X (mm): 50,000 Step Y (mm): 0,000

### Settings for texts

Accept

Type: Text Page 1 option: None

Text: %K

H justification: Left Bold: ☐

V justification: Center Italic: ☐

Text Height (mm): 0,000 Text Width (mm): 0,000

Constraints:

Max Size X (mm): 0,000 Max Size Y (mm): 0,000

Comment:

Pos X (mm): 109,000 Origin: Lower Right

Pos Y (mm): 4,100

Thickness: 0,000 Set to 0 to use default

Rotation: 0,000

Repeat parameters:

Repeat count: 1 Text Increment: 1

Step X (mm): 0,000 Step Y (mm): 0,000

### Settings for poly-polygons

Accept

Type: Poly Page 1 option: Page 1 only

Comment:

Pos X (mm): 136,002 Origin: Lower Right

Pos Y (mm): 18,002

Thickness: 0,010

Rotation: 20,000

Repeat parameters:

Repeat count: 1

Step X (mm): 0,000 Step Y (mm): 0,000

### Setting for bitmaps

Properties

Item Properties General Options

Type: Bitmap Page 1 option: None

Accept

Comment:

Pos X (mm): 169,002 Origin: Lower Right

Pos Y (mm): 18,007

Bitmap PPI: 300

Repeat parameters:

Repeat count: 2

Step X (mm): 0,000 Step Y (mm): 30,000

# Interaktives Editieren

## Auswahl eines Elements

Ein Element kann folgendermaßen ausgewählt werden:

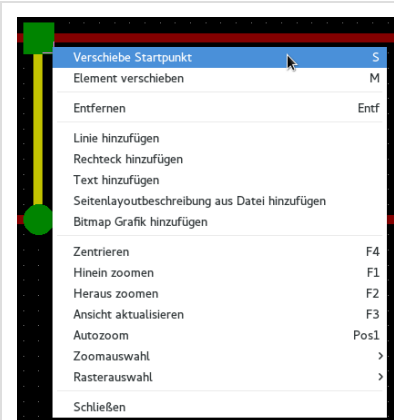
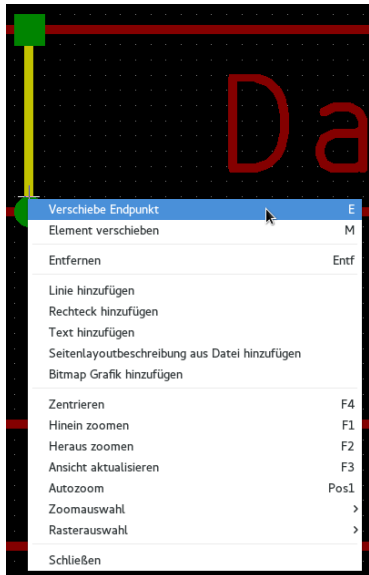
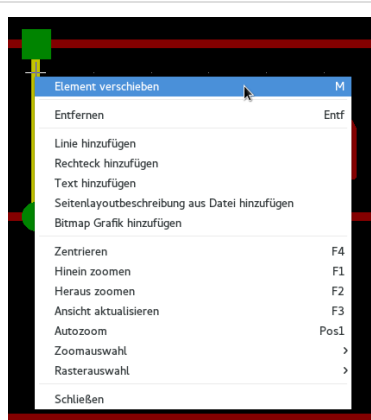
- Durch Anklicken im Baum der Elemente.
- Durch Linksklick auf das Element im Editorfenster.
- Durch Rechtsklick auf das Element im Editorfenster (ein PopUp Menü wird angezeigt).

Wenn das Element angewählt ist wird es in einer anderen Farbe dargestellt (in Gelb wenn man einen schwarzen Hintegrund gewählt hat).

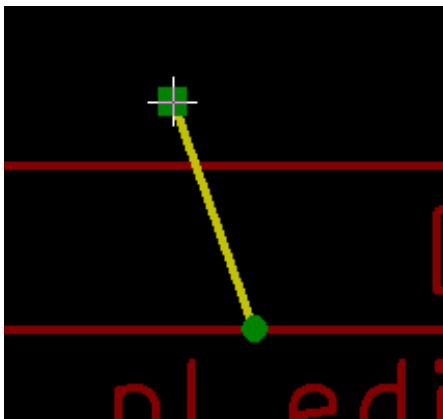
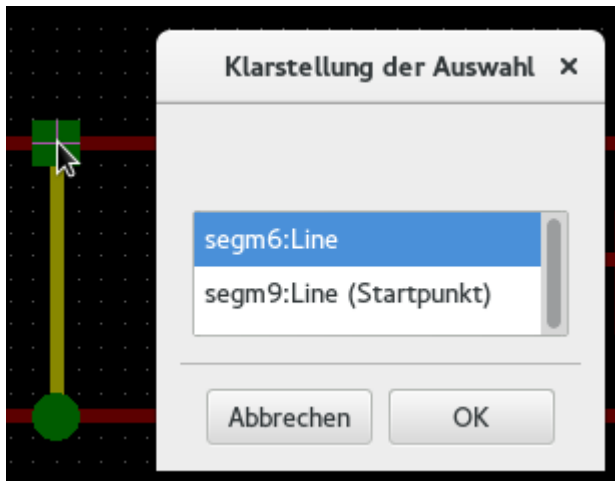
	<p>Der Startpunkt (  ) und der Endpunkt (  ) werden hervorgehoben.</p>
--	--

Wenn auf einem Element ein Rechtsklick ausgeführt wird erscheint ein PopUp Menü.

Die Optionen des PopUp Menüs sind abhängig von der Auswahl:

		
---	---	---

Wenn mehr als ein Element gefunden wurde ist wird ein Menü zur Klarstellung angezeigt, um das richtige Element auszuwählen.



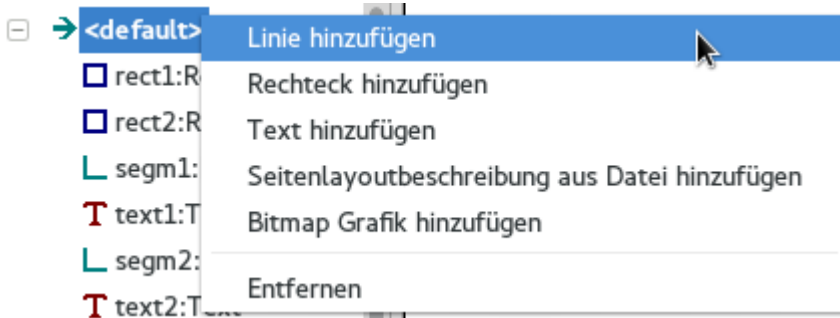
Wenn das Element ausgewählt worden ist, oder einer deren Endpunkte, kann es durch Mausbewegungen verschoben und durch einen Linksklick platziert werden.

## Erstellen von Elementen

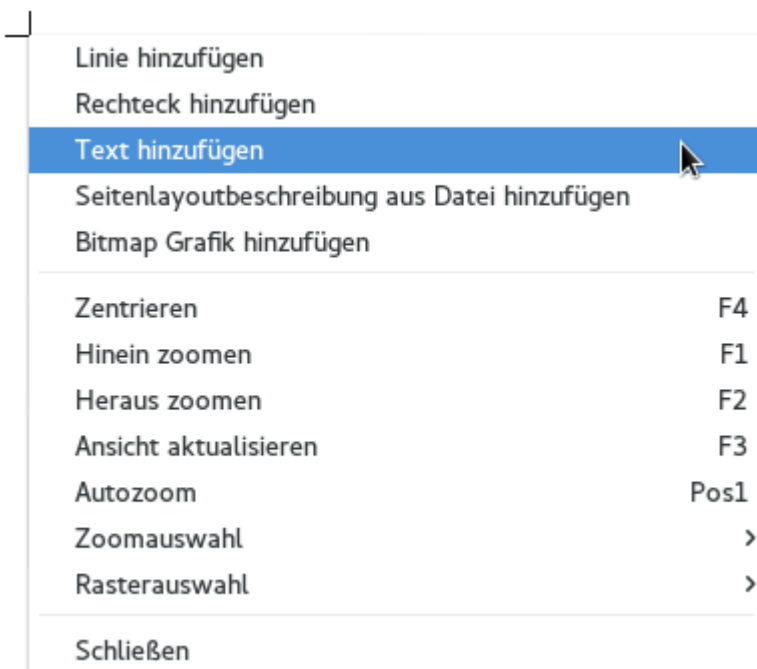
Um ein neues Element hinzuzufügen benutzen Sie die rechte Maustaste wenn der Maus Cursor sich entweder in der Baumansicht der Elemente (linkes Fenster) oder im Layout Editorfenster (mittleres Fenster) befindet.

Ein PopUp Menü öffnet sich daraufhin:

Das PopUp Menü im linken Fenster.



Das PopUp Menü im Fenster des Seitenlayouteditors.



Linien, Rechtecke und Texte können hinzugefügt werden indem der zugehörige Menüeintrag ausgewählt wird.

Logos die hinzugefügt werden sollen müssen zuerst mit Hilfe von Bitmap2Component in eine Seitenbeschreibungslayoutdatei (\*.kicad\_wks) umgewandelt werden, diese Datei kann dann benutzt werden um das Logo einzubinden.

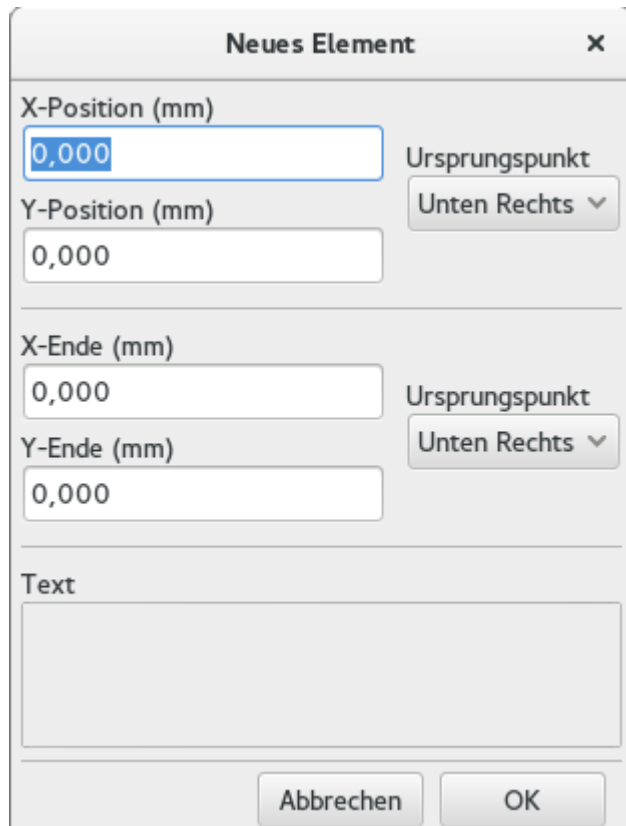
Die Option *Seitenlayoutbeschreibung aus Datei hinzufügen* kann dazu genutzt werden.



## Hinzufügen von Linien, Rechtecken und Texten

Wenn diese Option angewählt wird öffnet sich ein Dialog:

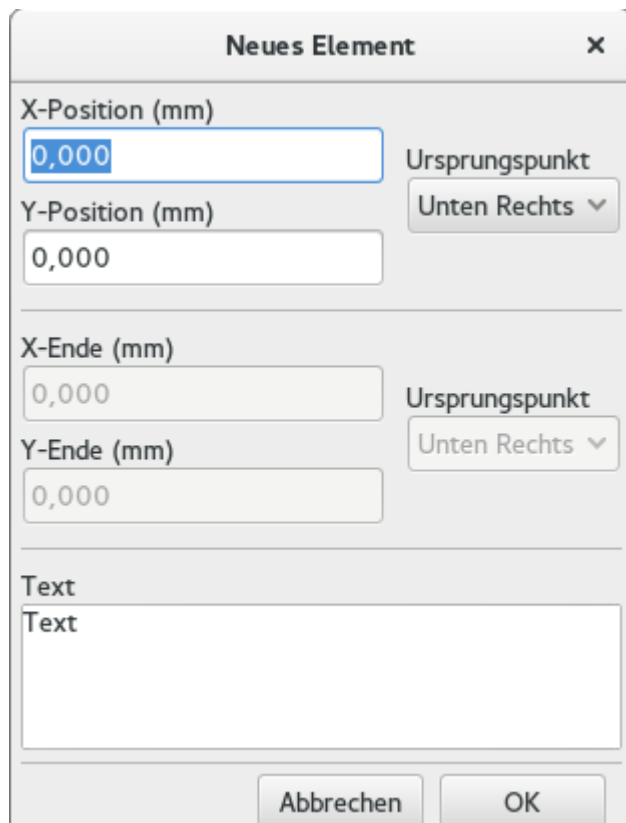
*Linie hinzufügen oder Rechteck hinzufügen*



The dialog box is titled "Neues Element" with a close button (X) in the top right corner. It contains the following fields and controls:

- X-Position (mm):** A text input field containing "0,000".
- Y-Position (mm):** A text input field containing "0,000".
- X-Ende (mm):** A text input field containing "0,000".
- Y-Ende (mm):** A text input field containing "0,000".
- Ursprungspunkt:** A label next to the position fields.
- Unten Rechts:** A dropdown menu with a downward arrow.
- Text:** A large text area for entering text.
- Buttons:** "Abbrechen" (Cancel) and "OK" at the bottom.

*Text hinzufügen*



The dialog box is titled "Neues Element" with a close button (X) in the top right corner. It contains the following fields and controls:

- X-Position (mm):** A text input field containing "0,000".
- Y-Position (mm):** A text input field containing "0,000".
- X-Ende (mm):** A text input field containing "0,000".
- Y-Ende (mm):** A text input field containing "0,000".
- Ursprungspunkt:** A label next to the position fields.
- Unten Rechts:** A dropdown menu with a downward arrow.
- Text:** A large text area for entering text, containing the word "Text".
- Buttons:** "Abbrechen" (Cancel) and "OK" at the bottom.

Die Position und die Endpunkte als auch die Referenzbezüge können hier festgelegt werden.

Diese Werte können aber auch später nach Auswahl des Elements im Fenster der Eigenschaften definiert werden. Oder durch Bewegen des Elements oder eines der Endpunkte.

In den meisten Fällen sind die Referenzbezüge für beide Punkte gleich.

Wenn dies nicht der Fall ist dann ist die Festlegung der Referenzbezüge während der Erstellung besser da beim späteren ändern Ändern die Geometrie teilweise fehlerhaft ist.

Der praktikabelste Weg zum Einfügen von Linien und Rechtecke ist diese nach der Erstellung an die richtige Stelle zu verschieben bzw. deren Größe zu verändern.

## Logos hinzufügen

Um ein Logo hinzuzufügen muss zunächst eine Multi Polygon (ein vektorisiertes Image eines Logos) durch Bitmap2component erstellt werden.

Bitmap2component erstellt eine Seitenlayoutbeschreibungdatei welche dem aktuellen Design hinzugefügt werden kann, unter Verwendung der Option *Seitenlayoutbeschreibung aus Datei hinzufügen*.

Die von Bitmap2component erstellte Datei enthält nur ein Element: ein Multi Polygon.

*Unabhängig davon, dieses Kommando kann benutzt werden um eine Seitenlayoutbeschreibungdatei einzufügen welche dann mit dem aktuellen Design verschmolzen wird.*

Ist das Multi Polygon einmal eingefügt kann es bewegt und dessen Parameter editiert werden.

## Hinzufügen von Bitmap Grafiken

Sie können eine Bitmap Grafik hinzufügen durch Benutzen eines der zahlreichen Bitmap Formate (PNG, JPEG, BMP ...).

- Wenn eine Bitmap Grafik importiert wird so wird die Auflösung auf 300PPI (**P**ixel **P**ro **I**ch) gesetzt.
- Dieser Wert kann im Fenster der Eigenschaften (rechtes Fenster) geändert werden.
- Die aktuelle Größe hängt von diesem Parameter ab.
- Bedenken Sie das höhere Werte größere Dateien bedingen und ebenfalls die Druckzeit oder den Plotvorgang verlängern.

Eine Bitmap Grafik kann mehrfach eingefügt werden, **kann aber nicht gedreht werden**.